



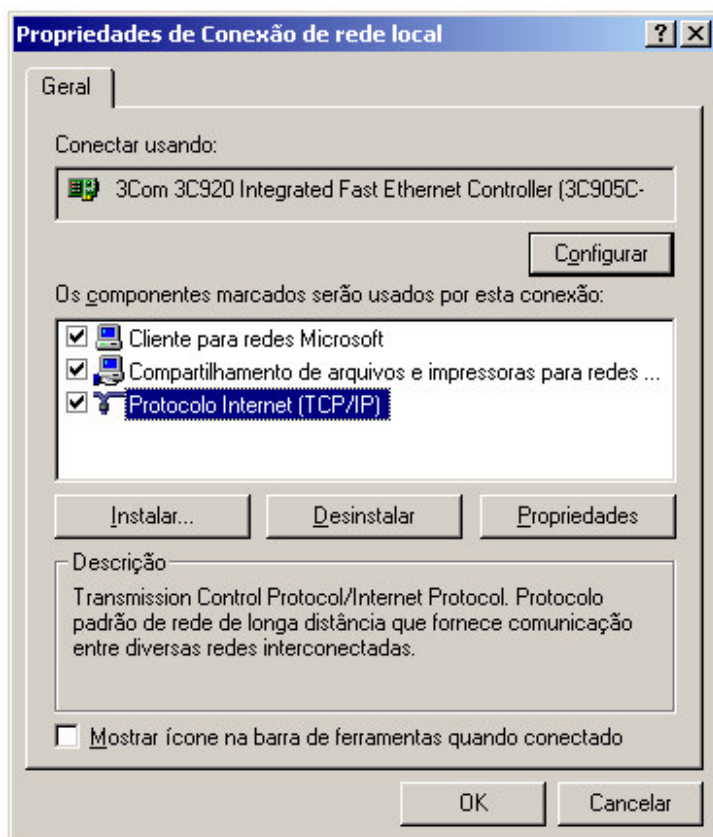
## Stracta IPM 400

Configurando o computador para acessar as configurações do equipamento:

Você deverá deixar o seu computador conectado na porta LAN do seu IPM 400 e o mesmo deverá oferecer o IP automaticamente. Para realizar a configuração para que o computador ofereça o IP automaticamente, siga os passos abaixo:

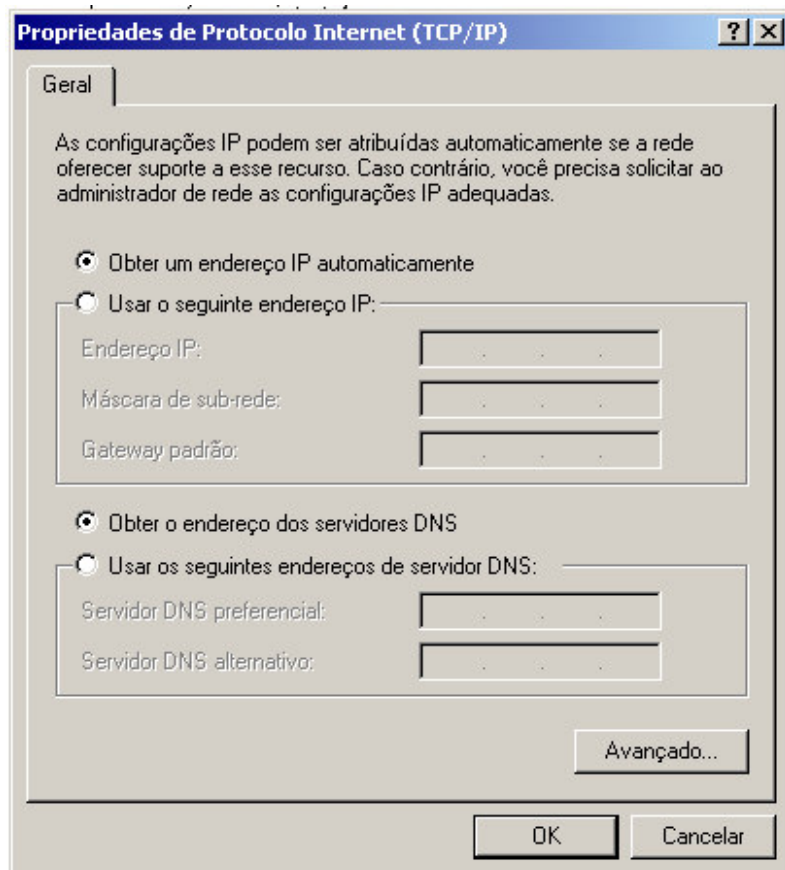
- Clique em Iniciar -> Configurações -> Painel de Controle;
- Abra a pasta Conexões dial-up e de rede;
- Clique com o segundo botão do mouse (geralmente o da direita) em Conexão de rede local e logo após clique com o primeiro botão (geralmente o da esquerda) em propriedades;

Aparecerá a seguinte tela:





Clique em cima de Protocolo Internet (TCP/IP) e logo após em Propriedades e sinalize as opções Obter um endereço IP automaticamente e Obter o endereço dos servidores DNS, conforme a figura abaixo:



## Acessando o equipamento

Caso o seu computador esteja conectado a um HUB/Switch, siga o procedimento abaixo:

- Abra o internet explorer e digite o endereço da WAN seguido de **:9999**  
ex: Endereço da WAN: 192.168.1.10
- Digite no internet explorer <http://192.168.1.10:9999>, conforme a figura abaixo:



Caso o seu computador esteja conectado na porta LAN do seu equipamento, siga o procedimento abaixo:

- Abra o internet explorer e digite o endereço da LAN seguido de **:9999**  
ex: Endereço da LAN: 192.168.11.1
- Digite no internet explorer <http://192.168.11.1:9999>, conforme a figura abaixo:





Seguindo qualquer um dos procedimentos abaixo, você encontrará a tela abaixo.

**Login Stracta-Telefone SIP IPM400**

Digite o nome do usuário e senha para conectar-se as configurações do IPM400

Nome do usuário

Senha

Nome de usuário: **root**

Senha: **test**

**OBS:** Caso não consiga realizar o procedimento, sugerimos recomeçar os procedimentos do manual ou entrar em contato com o fabricante.

### Menu

- Agenda ▶
- Config. do telefone ▶
- Rede ▶
- Config. SIP ▶
- NAT Transversal ▶
- Outras ▶
- Admin do sistema
- Salvar
- Atualizar ▶
- Reiniciar



**Clique em Rede -> Config. De Rede**

Nesta área, você deverá configurar o parâmetro de rede da sua internet.

<b>Configuração TCP/IP</b>	
Tipo de IP:	<input type="radio"/> IP fixo <input checked="" type="radio"/> Cliente DHCP <input type="radio"/> Nenhum
Tipo de DNS:	<input type="radio"/> Fixo <input checked="" type="radio"/> DHCP
IP:	<input type="text" value="10.0.0.14"/>
Máscara de sub-rede:	<input type="text" value="255.0.0.0"/>
Gateway:	<input type="text" value="10.0.0.2"/>
Servidor DNS 1:	<input type="text" value="10.0.0.2"/>
Servidor DNS 2:	<input type="text" value="0.0.0.0"/>
MAC:	<input type="text" value="0050c24b3626"/>
<b>Configuração PPPoE</b>	
Usuário:	<input type="text"/>
Senha:	<input type="text"/>
<b>Bridge</b>	
Bridge:	<input checked="" type="radio"/> On <input type="radio"/> Off
<input type="button" value="Salvar"/> <input type="button" value="Limpar"/>	

**Clique em Config SIP -> Config de Serviços**

<b>Conta 1(Padrão)</b>	
Ativar:	<input checked="" type="radio"/> On <input type="radio"/> Off
Nome de exibição:	<input type="text" value="PIN"/>
Nome do usuário:	<input type="text" value="PIN"/>
Nome para registro:	<input type="text" value="PIN"/>
Senha para registro:	<input type="text" value="PIN ou SENHA"/>
Domínio do servidor:	<input type="text" value="proxy.evoxclub.com.br"/>
Proxy do servidor:	<input type="text" value="proxy.evoxclub.com.br"/>
Proxy Outbound:	<input type="text" value="proxy.evoxclub.com.br"/>
Status:	Não Registrado



### Config SIP -> Config de Porta

Porta SIP:	<input type="text" value="5060"/>	(1~65533)
Porta RTP:	<input type="text" value="60000"/>	(1~65533)
<input type="button" value="Salvar"/> <input type="button" value="Limpar"/>		

### Clique em Config SIP -> Config de CODECs

#### Prioridade de Codec

Prioridade de Codec 1:	<input type="text" value="G.729"/>
Prioridade de Codec 2:	<input type="text" value="G.723"/>
Prioridade de Codec 3:	<input type="text" value="G.711 u-law"/>
Prioridade de Codec 4:	<input type="text" value="G.711 a-law"/>
Prioridade de Codec 5:	<input type="text" value="G.726 - 16"/>
Prioridade de Codec 6:	<input type="text" value="G.726 - 24"/>
Prioridade de Codec 7:	<input type="text" value="G.726 - 32"/>
Prioridade de Codec 8:	<input type="text" value="G.726 - 40"/>

#### Comprimir pacote RTP

G.711 & G.729:	<input type="text" value="20 ms"/>
G.723:	<input type="text" value="30 ms"/>

#### G.723 5.3K

G.723 5.3K:	<input type="radio"/> On <input checked="" type="radio"/> Off
-------------	---

#### Voice VAD

Voice VAD:	<input type="radio"/> On <input checked="" type="radio"/> Off
------------	---



**Clique em Config SIP -> Ajustes de DTMF**

2833

Inband DTMF

Enviar Info DTMF SIP

**Após realizar essas configurações, Clique em Salvar e logo após em Reiniciar. O seu ATA já está pronto para utilização.**